

Les dynamiques de genre dans le changement climatique

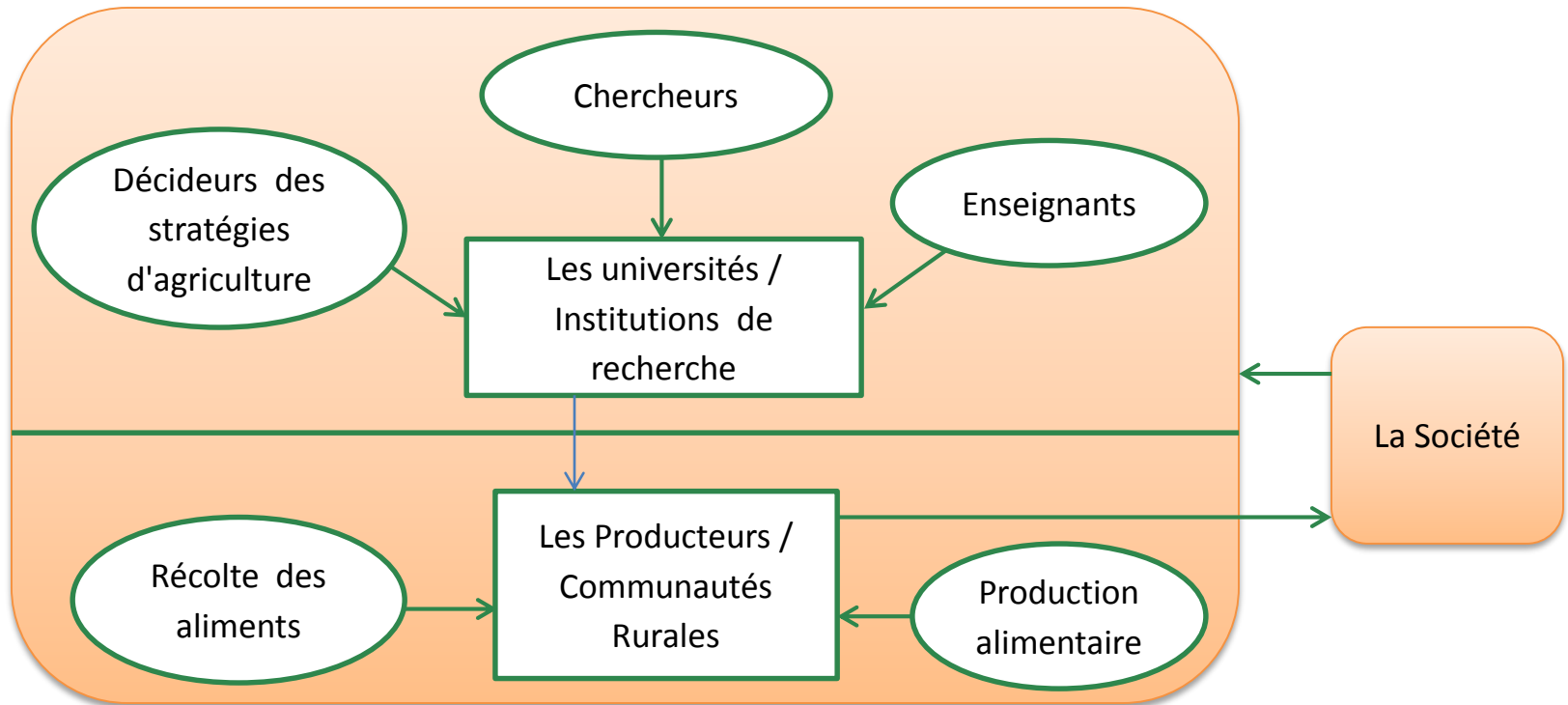
Un regard sur le secteur d'agriculture

Patience Akwen
Doctorante en Gestion (Agrifood Supply Chains,
Université de Neuchâtel)

Objectifs

- ❑ Sensibiliser les participants aux liens entre les questions socio-économiques et genre dans le contexte du changement climatique dans le secteur de l'agriculture
- ❑ Fait le lien entre l'importance dans l'enseignement de genre dans agriculture et les programmes d'enseignement

L'interdépendance - Hautes Institutions et la Communauté Rurale



- ❑ En Afrique Sub Saharien, l'agriculture est la source principale de revenu et subsistance pour la plupart des ménages les plus pauvres, vulnérables et rurales.
- ❑ 60-80% de la population travaillent dans l'agriculture, et les femmes représente un peu près de 50% de cet nombre

Changement Climatique et Genre I

- ❑ Changement climatique
 - ❑ On parle de changement climatique lorsque le climat global de la Terre ou l'ensemble des climats régionaux subissent une modification durable (au minimum sur une durée de dix ans).
 - ❑ Les causes sont souvent liées à une augmentation de gaz à effets de serre
 - ❑ Ce changement apporte différents impacts sur le statut socio-économique dans les populations affectées, surtout dans les relations entre les hommes et femmes.
 - ❑ Une analyse sexo-spécifique est primordiale pour une meilleure gestion des conséquences du changement climatique
 - ❑ Les secteurs d'agriculture et la sécurité alimentaire sont particulièrement touchés par le changement climatique

Changement Climatique et Genre II

- ❑ Qu'est ce que le genre
 - ❑ Le terme «genre» fait référence aux rôles, responsabilités et opportunités socialement assignés aux femmes et aux hommes, autant qu'aux structures de pouvoir cachées qui gouvernent les relations entre eux.
 - ❑ Cela souligne le fait que les inégalités entre les sexes ne sont pas dues aux différences anatomiques et physiologiques qui caractérisent les hommes et les femmes, mais plutôt aux traitements inégaux et inéquitables qui leur sont socialement attribués.
 - ❑ En Afrique sub-saharienne, 60-80% de la population travaillent dans l'agriculture, et les femmes représente un peu près de 50% de cet nombre

Principaux concepts liés au changement climatique - I

1. Adaptation – le fait de faire face aux incidents du changement climatique

- Ajustement de systèmes naturels ou des systèmes humains face a un nouvel environnement ou un environnement changeant.
- Ceci indique l'ajustement aux systèmes naturels ou humains en réponse aux stimuli climatique, afin d'atténuer leurs effets néfastes ou d'exploiter les opportunités bénéfiques.

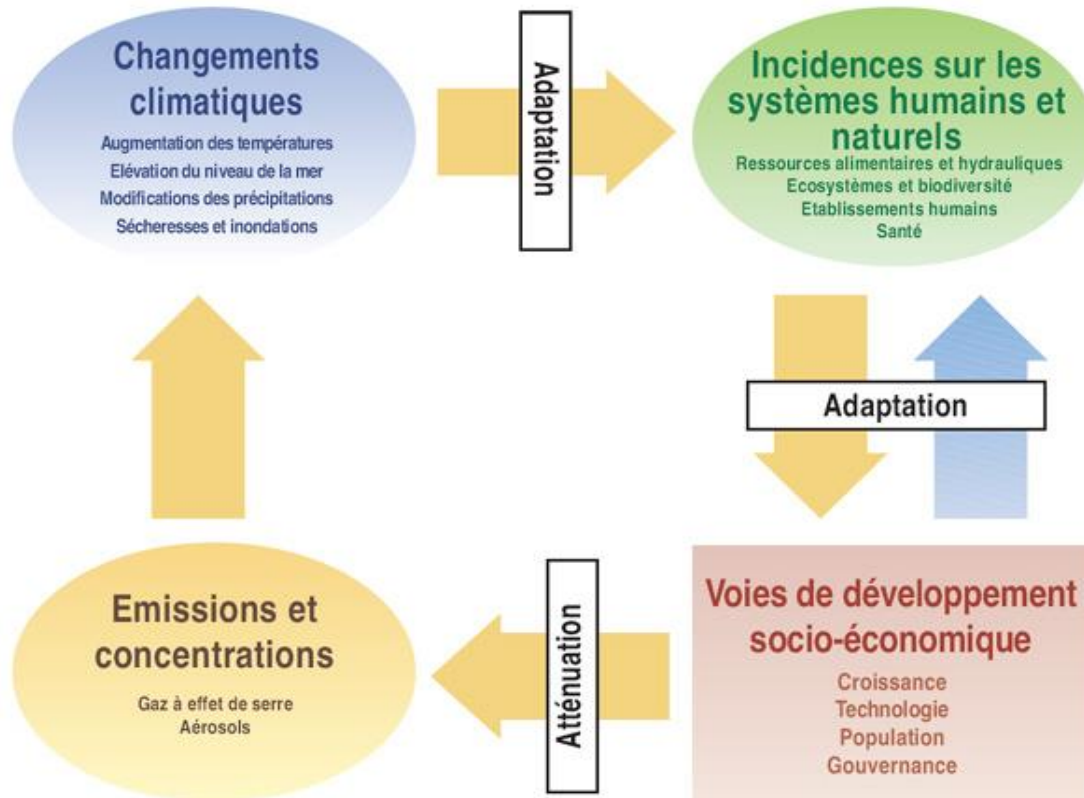
2. Atténuation - Réduire les causes du changement climatique

- Intervention anthropique pour réduire les sources ou augmenter les puits de gaz a effets de serre.
- Les mesures prises pour limiter les impacts adverses des risques naturelles et des catastrophes environnementales qui y sont associés. Ex. un projet de reboisement des foret pour réduire les effets de gaz à effet de serre.

Principaux concepts liés au changement climatique - II

3. Vulnérabilité

- Degré par lequel un système risque d'être affecté négativement par les effets du changement climatique



Le schéma du changement climatique (Source - Grand Douaisis pour le climat)

Changement Climatique: Risques et impacts sur les Femmes

Les Risque Potentiels	Exemples	Effets aux Femmes
Une augmentation de températures océaniques	Augmentation de la fréquence de la décoloration due au stress thermique	La disparition des barrières de corail peut porter préjudice à l'industrie de la petite pêche et du tourisme, un secteur dans lequel les femmes représentent 88% des effectifs.
Augmentation de la sécheresse et des pénuries d'eau	Le nord du Kenya fit l'expérience de quatre sécheresse des plus sévères entre 1983 et 2001	Les femmes et les filles dans les pays en voie de développement sont souvent les principales collectrices, utilisatrices, et gestionnaires de l'eau. La raréfaction de l'eau met en péril les moyens de subsistance de leur famille et augmente leur charge de travail.
Augmentation des évènements météorologiques extrêmes	Augmentation de l'intensité et de la quantité de cyclones, ouragans, inondations et vagues de chaleurs.	Sur un échantillon de 141 pays au cours de la période 1981-2002, il a été constaté que les catastrophes naturelles (et leurs conséquences ultérieures) tuent en moyennent plus des femmes que d'hommes.

Genre dans impact du Changement Climatique dans l'agriculture

- ❑ Exemple: La famille Fadil faire face a un temps de sècheresse dans leur village
- ❑ Profil de la famille Fadil
 - ❑ Père Fadil – garde le bétail – doit amener son bétail dans une village voisin moins affecté pour pouvoir leur nourrir loin de sa famille
 - ❑ Mère Fadil – fait petite commerce a base du lait du bétail et avec son mari travail sur le champs de maïs pour ravitailler les animaux. S'occupe de la collecte de l'eau avec sa petite fille et fils pour le ménage
 - ❑ Fille Fadil – étudiante en première année au lycée (11 ans) – aide sa maman dans la collecte de l'eau au autre taches ménagères
 - ❑ Fils Fadil – élève a l'école élémentaire (6 ans) – aide sa maman pour les taches ménager et son papa avec les bétails
- ❑ Question – quelle sont le effets potentiels sur chaque membre de la famille à cause de l'impact que le changement climatique a apporter avec la sècheresse?

Réponses

Sècheresse

Père Fadil

Réduction du bétail, à cause de la famine

Doit vivre loin de sa famille pour pouvoir nourrir le bétail

Mère Fadil

Perte du petit commerce laitier

Doit parcourir de longues distances qu'avant pour chercher de l'eau pour le ménage

A cause des longues distances pour s'approvisionner en eau, l'aide de la fille est indispensable

Perte de l'autonomie financière que son petit commerce lui apportait.

Fille Fadil

Doit être retirée de l'école par manque d'argent

Etant la plus aînée de la famille, doit consacrer son temps libre à aider la maman dans les tâches ménagères

Ventre affame n'as point d'oreille. Peu de motivation pour étudier avec un ventre vide – l'école passe au deuxième plan.

Si la sécheresse persiste, elle risque un mariage précoce du fait qu'elle devient un fardeau pour sa famille

Fils Fadil

Doit être retiré de l'école par manque d'argent

Leçons Clés

- ❑ Le changement climatique tend à aggraver les inégalités de genre existant
- ❑ Les inégalités de genre conduisent les femmes à faire face à des impacts négatifs plus importants
- ❑ Une analyse de effets du changement climatique macro n'est pas suffisant. Une analyse sexo-spécifique est important pour mieux répondre au besoins de chaque personne affecté par ce changement
- ❑ Dans l'agriculture en particulier, les femmes représente un peu près de 50% des personnes actives. Leur besoin spécifique doit être considéré pour une stratégie de réussite contre les impacts adverses du changement climatique.

Genre dans les mesure d'adaptation au changement climatique

- ❑ L'implication des hautes écoles, universités et instituts de recherches dans une stratégie d'adaptation avec un lien genre
- ❑ Question: Quelle sont les mesures qu'une famille comme celle de la famille Fadil peut utiliser pour s'adapter au changement climatique
- ❑ Quelle sont les effets potentiels aux femmes dans une stratégie d'adaptation au changement climatique

Scenario sur l'adaptation.

- ❑ Un projet vient d'être lancé dans une communauté, pour lutter contre l'exploitation irrégulier des arbres. Ce projet vise a introduire dans une communauté forestier la culture des haricot verts.
- ❑ Profile traditionnel du travail dans ce communauté dans la participation du culture d'haricot verts

Activités	Femmes	Hommes
Préparation de la terre pour la culture d'haricot vert	60%	40%
Désherbage	75%	25%
Récolte d'haricot verts	70%	30%
Transportation	60%	40

Faible Participation des Hommes dans le Projet - Raisons

- ❑ La méthode de plantation d'haricot sur la terre été fait de façon que, pour les raisons social dans cet communauté, ne permettait pas aux hommes de s'impliquer.
- ❑ Les utiles traditionnels utiliser pour, par exemple, le désherbage été associée a l'identité des femmes, et pour les raison sociales les hommes non pas voulu s'associer.

Solution Offert par les Universités et les Centres de Recherches

- ❑ Après une analyse sexo-spécifique, les chercheurs dans les universités et autres institutions de recherche ont décidé d'introduire les nouvelles technologies pour augmenter la récolte en impliquant la participation active des deux sexes.
 - Introduction d'une nouvelle façon de la culture d'haricot. → Conséquence - l'implication des hommes dans le désherbage à augmenter de 80%
 - Introduction d'un nouvel outil pour la préparation et désherbage de la terre. → Les hommes pouvaient maintenant utiliser cet nouvel outil, et ceci à augmenter leur participation dans les activités liées à la préparation de la terre
 - Avec une augmentation des hommes dans la culture d'haricot verts, les femmes avaient plus de temps libre pour consacrer à d'autres priorités.

Intégrer le genre dans un programme d'enseignement? - Comment?

1. Un changement de langue dans le programme d'enseignement, par ex. enlever les stéréotypes ou certain types de travaux son attribuer au hommes et les autre aux femmes – ex, Chercheur = homme, Administration = femme
2. Application d'un approche sexo-spécifique dans les recherches dans le secteur d'agriculture → par ex. recherche sur un hybride de bétail qui se nourrie facilement des feuilles sèche apportera une solution avec les conséquences important à la Mère Fadil
- 3) Introduire les méthodes d'enseignant qui sont favorable au femmes, pour augmenter leur participation dans les programmes qui traditionnellement été dominé par les hommes par ex. agronomie

Défi

- ❑ La maîtrise sur le concept genre est souvent limitée chez les scientifiques
- ❑ Accès limité au fonds de recherches nécessaire pour faire les analyses genre de bon qualité
- ❑ Manque de volonté politique par l'administration d'investir dans les termes socio-économiques dans les sujets qui on toujours été considéré purement scientifique
- ❑ Une pauvre représentation des femmes dans poste de leadership dans les facultés scientifique ou institutions de recherche